

Skoda 973, Prototyp 1952, genannt Babeta

selbstragende Karosserie, Motoren S 1500/1200, 1800, 12V, Trommelbremsen, zwei Kardanwellen, zwei Differenziale, Reduktionsgetriebe, 4x4 bei Reduktion.

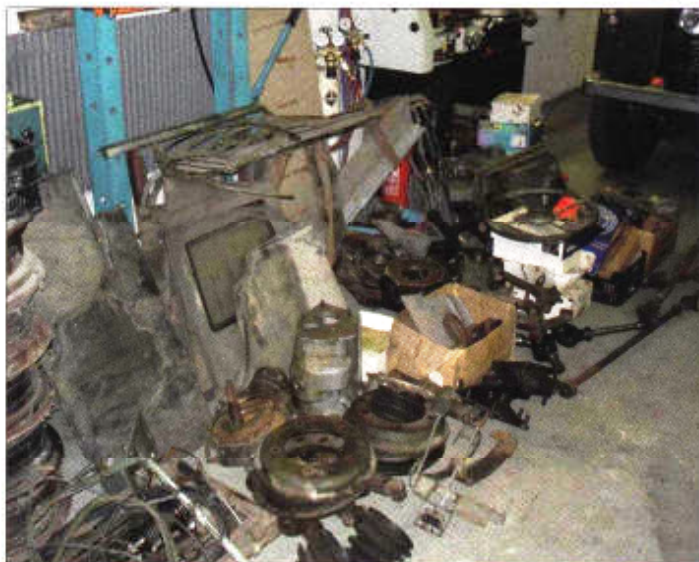
Autor Text u. Foto Martin Tůma, Motor Journal 12/ 2012

Motor
Journal



Záběry pořízené při jízdnicích zkouškách armádních techniků (fotografie poskytl archiv společnosti Škoda Auto)

Bilder stammen von den Fahrprüfungen durch die Armeetechniker (Skoda-Auto Archiv)



Postupně shromažďování všech dílů jednotlivých skupin, ze kterých měla být Babeta kompletována. Pouhý pohled na neuvěřitelné množství dílů ale vytrářelo příjemnou naději pro budoucnost



Kompletace částí dílů přední a zadní nápravy. Patrné jsou dvojice předních a zadních torzních tyčí, obaly reduktorů, spodní a horní ramena s čepy

Hr. Tůma erstand ein zerlegtes, mit vollständiges Auto, viel teile musste er erst finden, oder herstellen



Blíží se finále! Foto po dokončené montáži podvozku a ležícího agregátu do samostatné karosérie, která je po namontování stříkaná kovu připravena k brzdění



Studený design silovky Škody 973 je patrný i při pohledu na pracovního řidiče

Das Finale nähert! Karosserie nach Spritzkitt, Fahrgestell und Motor fertig montiert

Das Armaturenbrett - streng und funktionell

*Motor
Journal*



Na záběrech pořízených při první zkušební jízdě není patrná radost z předchozích dokončených prací. Tehdy ale teprve vstala řada drobných nedostatků, které byly postupně odstraňovány

Hr. Tůma schreibt:

den Fotos kann man die Freude an fertiger Arbeit leider nicht ablesen. Nach den ersten Probefahrten mussten noch etliche kleinere technische Mängel der Reihe nach beseitigt werden.

Nach sechsjähriger Arbeit ist das Auto im Sommer 2012 bereits nach STK (TÜV) unter normaler Nummer im Betrieb.

(deutsch J.)